

## ***Zarys historii ochrony przyrody w Pieninach***

An outline history of nature protection in the Pieniny Mts.

PIOTR DĄBROWSKI

*Akademia Wychowania Fizycznego, Instytut Turystyki i Rekreacji  
Al. Jana Pawła II 78, 31-571 Kraków*

**Abstract.** This paper presents an outline history of nature protection in the Pieniny Mts. starting from the first statements on the necessity for protecting the Pieniny Mountains dating to the latter half of the twentieth century until the ones dating to the end of the twentieth century. The article mentions about the events in Poland and Czechoslovakia as well as in later Slovak Republic. The major attention was given to the history of establishing the national parks in the Pieniny Mts. on the Polish and Slovak sides as well as their later activities. The author also focuses on the problems related to the nature protection in the neighbouring areas – in Małe Pieniny (the Small Pieniny) and in Pieniny Spiskie. An issue of special attention was cooperation between Poland and Slovakia in nature protection, which led to creation of the first transboundary nature park in Europe in 1932.

**Key words:** Pieniny, Pieniny National Park, nature conservation, history

### POCZĄTKI

Udokumentowany przekazami historycznymi proces kolonizacji i zagospodarowania terenu Pienin rozpoczął się, tak po polskiej jak i po węgierskiej stronie w drugiej połowie XIII w. Rozwój wsi, budowa zamków i klasztorów nieodmiennie prowadziły do przekształceń środowiska przyrodniczego. Z czasem względy gospodarcze lub obronne skłaniały do nakładania pewnych ograniczeń na swobodę eksploatacji zasobów przyrody.

Na przykład dokument z 1595 r., oblatowany (potwierdzony) w Nowym Sączu w 1626 r., nakazuje ochronę lasu i zwierzyny w dolinie Pienińskiego Potoku polecając: „*las, który zowią Pieniny (...) zostawić w pokoju dla zamnożenia zwierza na potrzebę zamkową*”<sup>1</sup>. Również później starostowie czorszyńscy powstrzymywali wyręby, zwalczali kłusownictwo i kradzieże drewna. Niewątpliwie działania tego rodzaju przyczyniły się zachowania bogactwa przyrody Pienin, był to jednak swego rodzaju „skutek uboczny” przedsięwzięć motywowanych względami gospodarczymi, dbałością o własny majątek.

<sup>1</sup> Cyt. wg: S. Smólski, *Pieniński Park Narodowy*, Polska Akademia Nauk, Kraków 1960, ss. 150–151.

Idea ochrony przyrody, we współczesnym sensie tego słowa<sup>2</sup>, narodziła się dopiero w XIX w., a objęcie nią gór miało niewątpliwy związek z rozwojem badań naukowych, lecznictwa uzdrowiskowego, upowszechnieniem turystyki górskiej i częstym wykorzystywaniem motywów górskich jako źródła inspiracji artystycznej. Zależności te najwyraźniej można przedstawić na przykładzie Tatr, ale czytelne są one również w Pieninach. Już od lat 30. XIX w., Szczawnica była znanym uzdrowiskiem, goszczącym wiele osobistości ze świata naukowego i artystycznego. Goście szczawniczcy, a później także kuracjusze ze Śmierdzonki, wędrowali po Pieninach i podlegając ich nieodpartemu urokowi przekazywali dalej wieści o pięknie i bogactwie pienińskiej przyrody. Publikowano wyniki badań naukowych, przewodniki turystyczne, albumy rycin i fotografii, powstał także lokalny oddział Towarzystwa Tatrzańskiego, a spływ przełomem urósł do rangi pierwszorzędnej atrakcji turystycznej.

Nie ulega wątpliwości, że w ostatnich dekadach XIX w., gdy w Tatrach objęto już ochroną kozice i świstaki (1868), gdy po impulsie płynącym z Yellowstone sformułowano pierwszy projekt powołania parku narodowego w Tatrach (1888), a Towarzystwo Tatrzańskie i Węgierskie Towarzystwo Karpackie zaangażowały się w ochronę górskiej przyrody, także miłośnicy Pienin zaczęli myśleć i mówić o ich ochronie. Było to tym bardziej na czasie, że widoczne już były postępujące zniszczenia związane z nadmierną eksploatacją lasów, zakładaniem coraz wyżej pól ornych, wypasaniem zbyt dużej liczby zwierząt<sup>3</sup>, a także powstawaniem licznych bud i szop dla obsługi turystów. Na zagadnienie ochrony lasów pienińskich zwrócono uwagę już podczas konferencji leśników węgierskich w Kieżmarku w 1856 r., oraz w pracy F. Füscha z Lewoczy (1861) na temat naturalnych lasów górskich<sup>4</sup>.

W latach poprzedzających I wojnę światową Pieniny były wymieniane w powstających wówczas w Galicji spisach cennych obiektów przyrodniczych. W 1908 r. postulat ochrony Pienin został zawarty w ważnym, programowym artykule<sup>5</sup> Mariana Raciborskiego, jednego z najwybitniejszych botaników owych czasów. Myśli Raciborskiego podjęło Towarzystwo Przyrodników im. Kopernika we Lwowie, zwracając się do władz o ochronę Pienin. Chociaż w okresie tym nie osiągnięto konkretnych rezultatów w ochronie Pienin (jeśli nie liczyć ochrony drzew pomnikowych w Czerwonym Klasztorze i Śmierdzonec wprowadzonej w 1900 r.), to poczyniono duże postępy budzeniu świadomości społecznej i gromadzeniu danych naukowych.

<sup>2</sup> Kryterium sformułował J.G. Pawlikowski pisząc: „Pojęcie to jest wytworem nowożytnym, a rozumie się przez nie chronienie przyrody dla niej samej, bez względu na wartości gospodarcze i użytkowe”, cyt. 2a: *O prawie ochrony przyrody*, „Ochrona Przyrody” 1926, 6: 3–23.

<sup>3</sup> Wspomina o tym m. in. B. Gustawicz w artykule pt.: *Przyczynek do flory pienińskiej*, „Pamiętnik Towarzystwa Tatrzańskiego”, Kraków 1881, 6: 1–23.

<sup>4</sup> D. Janota, *Počátky ochrany prírody na Slovensku*, [w:] I. Vološčuk (red.) *Pieninský národný park*, AKCENT, Banská Bystrica 1992, ss. 242–244.

<sup>5</sup> M. Raciborski pisał: „Na szczytach Pienin rośnie bogata flora endemiczna, to znaczy gatunków tam wytworzonych, nigdzie więcej nie spotykanych. Takiego bogactwa gatunków swoistych nie mamy zresztą u nas nigdzie. A więc chronić je przed zagładą” *Zabytki przyrody*, „Ateneum Polskie”, Lwów 1908, 1: 38–47.

## STARANIA O PARK NARODOWY W PIENINACH

*Pierwsze projekty*

Odrodzenie państwa polskiego i powstanie niepodległej Republiki Czechosłowackiej w 1918 r. wyzwoliło w obu krajach wiele entuzjazmu i społecznej energii także na polu ochrony przyrody. W Polsce już w 1919 r. powstała Państwowa Komisja Ochrony Przyrody (PKOP), z prof. Władysławem Szaferem na czele, która na swoim pierwszym zjeździe w 1920 r. nakreśliła plan działania państwa w tym zakresie. Wśród wysuniętych postulatów była także propozycja utworzenia parku narodowego w Pieninach. Już wiosną następnego roku idea ta zaowocowała pięknym gestem Stanisława Drohojowskiego – właściciela Czorsztyna, który w piśmie złożonym na ręce prof. Szafera zadeklarował utworzenie z Góry Zamkowej, wraz z ruinami, rezerwatu przyrody. Niedługo potem (1922) prof. Ludwik Sitowski nakreślił przyrodnicze podstawy utworzenia przyszłego parku<sup>6</sup>, a dr Stanisław Kulczyński opracował z inspiracji PKOP konkretny projekt, wraz z wytyczeniem granic rezerwatu<sup>7</sup>. Warto zauważyć, że chociaż używano wówczas także terminów „park przyrody” lub „rezerwat przyrodniczy”, to pod względem funkcjonalnym chodziło od początku o park narodowy i tak ugruntowało się to także w świadomości społecznej.

W swoim projekcie Kulczyński proponował objęcie ochroną terenu o pow. ok. 1650 ha, rozciągającego się od Dunajca pomiędzy Szczawnicą a Sromowcami Niżnymi, aż po Czorsztyn, włącznie z grupą Zielonych Skał. Zakładał też, co było bardzo nowoczesne, zastosowanie dwóch rodzajów ochrony: ścisłej (tzn. zupełnej) na tych terenach, które zachowały się w stanie zbliżonym do naturalnego i rokującą pełną regenerację przyrody, oraz częściowej – zmierzającej do utrzymania malowniczego krajobrazu i zróżnicowanej przyrody, z dopuszczeniem ograniczonych form tradycyjnego użytkowania.

Opracowania Kulczyńskiego i Sitowskiego posłużyły jako merytoryczna podstawa do dyskusji podczas zwołanej 10 września 1923 r. w Szczawnicy konferencji, w której obok członków PKOP uczestniczyli także przedstawiciele ministerstw<sup>8</sup> i okoliczni właściciele ziemscy. W przyjętych wnioskach uczestnicy zgodzili się co do zasadności utworzenia parku narodowego w drodze nabycia na rzecz skarbu państwa majątków położonych w Pieninach. Sprawa nabrała zatem biegu urzędowego. Jednocześnie w tych początkowych latach W. Szafer i inni członkowie PKOP wielokrotnie interweniowali w sprawach bieżących, związanych z incydentalnymi lecz bolesnymi przejawami dewastacji przyrody. W tym zakresie bardzo pomocne okazało się Starostwo Nowotarskie<sup>9</sup>. Także później starostwo troszczyło się o przyrodę, przy czym szczególnym osiągnięciem było objęcie ochroną w 1931 r. skały Kramnicy w przełomie Białki pod Krempachami.

Na Słowacji od 1919 r. obowiązywały przepisy dotyczące ochrony przyrody, a funkcje komisarza w tym zakresie pełnił wybitny architekt i miłośnik przyrody Dušan Jurkovič.

<sup>6</sup> L. Sitowski, *Charakter i osobliwości przyrody pienińskiej*, „Ochrona Przyrody” 1922, 3: 47–55.

<sup>7</sup> S. Kulczyński: *Projekt rezerwatu w Pieninach*, „Ochrona Przyrody” 1922, 3: 55–58.

<sup>8</sup> Ministerstwo Robót Publicznych reprezentował wybitny krajoznawca i działacz turystyczny dr Mieczysław Orłowicz.

<sup>9</sup> O zasługach Starostwa Nowotarskiego wspomina Władysław Szafer w obszernym artykule pt.: *Dwanaście lat walki o utworzenie Pienińskiego Parku Narodowego*, „Chrońmy Przyrodę Ojczystą” 1964, 20(1): 3–20.

Aktywność środowisk ochroniarskich koncentrowała się jednak na Tatrach. Pieniny pozostawały na uboczu, sytuacja w nich była jednak o tyle odmienna, że lasy w sąsiedztwie Przełomu Pienińskiego były w większości państwowe. Natomiast w wyniku reformy rolnej mieszkańcy niewielkiej osady Huta, położonej w samym środku przełomu, otrzymali tamtejsze pola na własność, co potem utrudniło działania ochronne.

### *Przyroda bez granic*

W 1924 r. sprawa ochrony Pienin uzyskała wymiar międzynarodowy. Wiązało się to z działalnością polsko-czechosłowackiej komisji do spraw granicznych, której przewodniczyli inż. Wacław Roubik ze strony czechosłowackiej i prof. Walery Goetel ze strony polskiej. Wynikiem prac komisji, przebiegających – mimo bardzo trudnej materii – w duchu przyjaźni i współpracy, było podpisanie w maju 1924 r. tzw. „protokołu krakowskiego”. Przewidziano w nim m.in. współpracę w ochronie przyrody poprzez powołanie pogranicznych parków narodowych w Pieninach, Tatrach, na Babiej Górze i w Czarnohorze. Ustalono też, że pogranicze polsko-czechosłowackie powinno być szeroko otwarte dla ruchu turystycznego. Zapisy protokołu krakowskiego zostały w pełni potwierdzone, a nawet rozwinięte podczas międzyrządowej konferencji w Zakopanem we wrześniu 1924 r., w której wzięli również udział – co zasługuje na szczególne podkreślenie – przedstawiciele organizacji społecznych z obu państw. Zarówno po czechosłowackiej jak i polskiej stronie wyraźnie widoczne było przekonanie, że współpraca w ochronie przyrody, tworzenie parków narodowych i otwarcie pogranicza dla turystyki, stanowi alternatywę dla sporów granicznych i przykład dobrosąsiedzkich stosunków między państwami. Powoływano się przy tym często na doświadczenia ze współpracy na granicy amerykańsko-kanadyjskiej, ale w perspektywie europejskiej było to podejście nowatorskie.

„Protokoły krakowskie” dały podstawę do kilku dalszych umów międzypaństwowych dotyczących pogranicza i ważnych dla Pienin. Już w następnym roku (1925) podpisano konwencję o ruchu turystycznym, która w praktyce oznaczała otwarcie Pienin i całego pasma granicznego od Cieszyna po Beskid Niski dla swobodnego ruchu turystycznego. W 1928 r. podpisano umowę o rybołówstwie i ochronie ryb na granicznych rzekach, a w 1931 r. umowę regulującą m.in. sprawy spływu na Dunajcu, utrzymania Drogi Pienińskiej i zakazu ruchu motorowego w przełomie.

### *Decyzje*

Wprawdzie podczas wspomnianej konferencji w Szczawnicy (1923) władze uznały zasadność utworzenia parku, ale praktyczne posunięcia następowały bardzo powoli. Przez pięć lat Państwowa Rada Ochrony Przyrody<sup>10</sup> (PROP) oraz współpracujące z nią stowarzyszenia i ludzie dobrej woli nie ustawiali w wysiłkach, aby pokonać biurokratyczne bariery i doprowadzić do wykupu Pienin. Działo się to w obliczu postępującej dewastacji przyrody spowodowanej wycinaniem lasów, wypasem, polowaniami i rabunkowym łowieniem ryb<sup>11</sup>. W końcu,

<sup>10</sup> W 1925 r. Państwową Komisję Ochrony Przyrody zastąpiła Państwowa Rada Ochrony Przyrody, nadal z prof. W. Szaferem na czele.

<sup>11</sup> Starania o ochronę Pienin w okresie 1921–28 obfitujące w nagłe zwroty akcji opisuje jeden z ich głównych aktorów – prof. W. Goetel w artykule pt.: *Utworzenie Parku Narodowego w Pieninach*, „Ochrona Przyrody” 1929, 9: 17–31.

8 listopada 1928 r., na posiedzeniu Komitetu Ekonomicznego Rady Ministrów, postanowiono o zakupie od spadkobierców S. Drohojowskiego 385 ha w masywie Trzech Koron wraz z Facimiechem. Ciekawe, że do powzięcia pozytywnej decyzji przyczyniło się zdecydowane poparcie ze strony ministra spraw zagranicznych Augusta Zaleskiego, który podnosił znaczenie wypełnienia umów polsko-czechosłowackich. Transakcji dokonano w roku następnym, w którym też Adam Stadnicki podarował na rzecz parku górę Kacze u wylotu przełomu Dunajca. Materialny fundament pod Park Narodowy w Pieninach został położony!

W początkowym okresie własność państwowa w Pieninach podlegała administracyjnie nadleśnictwu w Starym Sączu, a jednocześnie trwały wysiłki zmierzające do ustalenia zasad organizacyjnych funkcjonowania parku oraz zakupienia dalszych terenów, co zostało uwieńczone powodzeniem 19 sierpnia 1930 r., kiedy to skarb państwa nabył kolejne 369 ha, tzw. dóbr krościeńskich, będących dotychczas w posiadaniu rodziny Dziewolskich. Ogółem na zakup Pienin państwo wydało ok. 1 miliona ówczesnych złotych, co było poważnym wysiłkiem finansowym<sup>12</sup>.

Dla spopularyzowania idei ochrony przyrody, a także przyspieszenia prac organizacyjnych, Polskie Towarzystwo Tatrzańskie urządziło 31 sierpnia 1930 r. uroczystość proklamowania Parku Narodowego w Pieninach, chociaż prawnie jednostka taka jeszcze nie istniała. W wydarzeniu tym wzięli udział przedstawiciele władz państwowych, PROP, organizacji naukowych i społecznych a także miejscowa ludność. Urządzono akademię i spływ z postojem w Czerwonym Klasztorze, a w następnym dniu specjaliści dokonali wizji terenowej, omawiając „na gruncie” problemy funkcjonowania parku. Musiały jednak minąć jeszcze blisko dwa lata, wypełnione konsultacjami i pracą organizacyjną, zanim 1 czerwca 1932 r. ukazało się rozporządzenie Ministra Rolnictwa o utworzeniu szczególnej jednostki organizacyjnej pod nazwą „Park Narodowy w Pieninach”<sup>13</sup> (Ryc. 1). Przyjęcie takiej formuły prawnej wynikało z tego, że nie było wówczas jeszcze ustawy o ochronie przyrody, która regulowałaby tryb powoływania parków narodowych, uchwalono ją dopiero w marcu 1934 r.

Uroczystości w Szczawnicy i następujące po nich wydarzenia odbiły się szerokim echem w kraju i za granicą, wpisując Pieniński Park Narodowy do świadomości społecznej i dopinając stronę czechosłowacką do działania w tym samym kierunku. W sprawę zaangażowali się m.in. prof. Karel Domin – rektor Uniwersytetu Karola w Pradze oraz dr Karel Šiman – dyrektor lasów państwowych<sup>14</sup>. Udało im się pokonać trudności wynikające głównie z obaw ludności miejscowej i 9 lipca 1932 r. Ministerstwo Rolnictwa w Pradze wydało rozporządzenie o utworzeniu Słowackiego Rezerwatu Przyrody w Pieninach<sup>15</sup> (słow. Slovenská prírodná rezervácia v Pieninách). Ochroną objęto 423,5 ha od Czerwonego Klasztoru prawie do ujścia Leśnickiego Potoku, z wyłączeniem osady Huta. Rezerwat podzielono na obszar ochrony zupełnej i częściowej.

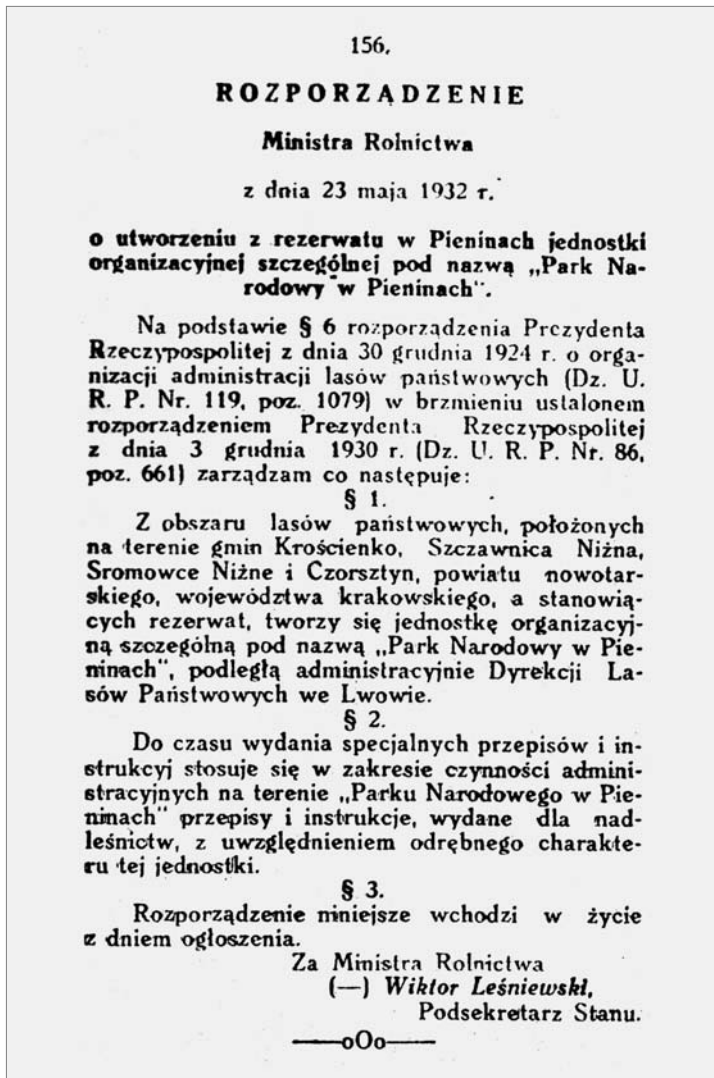
Powstanie prawnie umocowanych i stosunkowo rozległych (jak na ówczesne warunki) terenów chronionych po obu stronach Przełomu Dunajca, pozwoliło na spełnienie zamierzenia

<sup>12</sup> Cały budżet państwa wynosił wtedy 2 miliardy kilkaset milionów złotych.

<sup>13</sup> „Monitor Polski” nr 123 z 1932 r., poz. 156.

<sup>14</sup> K. Domin, *Statni rezervace v Pieninach*, „Krasny naseho domova” 1932, 24(9): 129–134.

<sup>15</sup> Ustredni list ČSR nr 159 z 1932 r.



Ryc. 1. Rozporządzenie Ministra Rolnictwa z dnia 23 maja 1932 r. o utworzeniu Parku Narodowego w Pieninach.  
The directive on establishing the National Park in Pieniny signed up by the Ministry of Agriculture on 23<sup>rd</sup> May 1932.

zawartego w „protokole krakowskim” i utworzenia Międzynarodowego Parku Przyrody w Pieninach. Proklamacja tego wydarzenia miała miejsce w Czerwonym Klasztorze 17 lipca 1932 r. i miała bardzo uroczystą oprawę z udziałem państwowych delegacji obu krajów, przedstawicieli nauki, stowarzyszeń turystycznych, przedstawicieli miejscowej ludności, pisarzy, prasy itd. (Fot. 1). Był to pierwszy tego typu park w Europie, więc jego powstanie wzbudziło wielkie zainteresowanie w środowiskach ochroniarskich i turystycznych na całym kontynencie<sup>16</sup>.

<sup>16</sup> Por.: J. Tyszkiewicz, *Akty prawne, konferencje i uroczystości związane z utworzeniem Parku Narodowego w Pieninach w latach 1929–1932*, „Pieniny Przyroda i Człowiek” 1992, 1: 5–10.



**Fot. 1.** Przemówienie senatora dr J. Kowalika podczas uroczystości otwarcia Parku Narodowego w Pieninach i Słowackiego Rezerwatu Przyrodniczego w Pieninach w Czerowym Klasztorze 17 lipca 1932 r. (Fot. J. Jaroszyński)

(Repr. z: *Kronika*, „Wierchy” 1932, R. 10, s. 141)

A speech delivered by senator dr J. Kowalik at the ceremony in Czerowony Klasztor for proclaiming the National Park in Pieniny and Slovak Nature Reserve in Pieniny on 17<sup>th</sup> July 1932 (Phot. J. Jaroszyński)

### *Pierwsze lata działalności*

Po formalnym utworzeniu Parku Narodowego w Pieninach szybko nastąpiły kroki praktyczne. Pierwszym kierownikiem parku, mianowanym w czerwcu 1932 r., został leśnik inż. Tadeusz Owczarzak, który z pomocą trzech strażników energicznie wziął się do pracy. Pod względem organizacyjnym podlegał on Zakładowi Doświadczalnemu Lasów Państwowych<sup>17</sup>. W następnym roku dodano jeszcze stanowisko sekretarza parku. Pierwszy budżet parku (na rok 1933) opiewał po stronie wydatków na sumę ok. 37 000 złotych. Siedziba administracji parku znajdowała się w Krościenku przy drodze „do Gródka” (obecnie ul. Pienińska).

Ważnym krokiem było także powołanie w styczniu 1933 r. Komisji Parku, w skład której weszli profesorowie: Władysław Szafer, Walery Goetel, Michał Siedlecki i Jerzy Smoleński, a przewodniczył delegat ministra rolnictwa Wiktor Leśniewski. Swoje pierwsze posiedzenie, na którym było też wielu zaproszonych gości, komisja odbyła z początkiem października 1933 r.<sup>18</sup>. Tematyka tego posiedzenia odzwierciedliła od razu główne problemy i kierunki działania parku w ciągu następnych kilku lat. Omawiano między innymi: inwentaryzację

<sup>17</sup> W zakładzie tym działem rezerwatów kierował bardzo zasłużony dla ochrony przyrody inż. Józef Kostyrko.

<sup>18</sup> *Protokół posiedzenia Komisji Parku w dniach 3 i 4 października 1933 r. Park Narodowy w Pieninach, Zakład Doświadczalny Lasów Państwowych, Warszawa–Kraków 1933, ss. 3–21.*

przyrody i badania naukowe, gospodarkę leśną, wykup enklaw, uporządkowanie turystyki i flisactwa, organizację muzeum i biblioteki, propagandę ochrony przyrody wśród miejscowej ludności i turystów, a także sprawy współpracy ze stroną słowacką. To ostatecznie zagadnienie było szczególnie pilne w związku z przygotowaniami do wspólnej polsko-czechosłowackiej roboczej konferencji przewidzianej na następny rok.

Konferencja taka była możliwa, ponieważ również Słowacki Rezerwat Przyrodniczy w Pieninach stał się od 1 stycznia 1934 r. samodzielną jednostką organizacyjną podległą Dyrekcji Lasów i Majątków Państwowych. Posiadała ona także specjalistyczną komisję pod przewodnictwem dr Karela Šimana, w której zasiadali: delegat ministerstwa oświaty Rudolf Maximovič, prof. Karel Domin, prof. Jan Roubal, prof. Jan Volko-Starohorský, inż. František Kyntera. Były to ważne osobistości, co świadczy o znaczeniu pienińskiego rezerwatu dla całej Republiki Czechosłowackiej. Kierownikiem rezerwatu został uzdolniony leśnik Oldrich Lacina, którego biuro mieściło się w Czerwonym Klasztorze.

Wspólne posiedzenie obu komisji z udziałem zaproszonych gości miało miejsce w Krakowie w dniach 8–9 stycznia 1934 r. (Fot. 2). Było doskonale przygotowane i bardzo konkretne<sup>19</sup>. Poszczególne zagadnienia przedstawiano w formie referatu i koreferatu, poczym następowała dyskusja i powzięcie odpowiednich uchwał. Punktem wyjścia konferencji było zgodne stwierdzenie, że jej zadaniem jest „*koordynacja zarówno zarządzeń i czynności gospodarczych, jak i badań naukowych, na terenie Parku Narodowego w Pieninach oraz Słowackiego Rezerwatu Przyrodniczego w Pieninach – jako stanowiących jedną całość fizjograficzną i turystyczną*”.

Porządek dzienny konferencji obejmował następujące zagadnienia: międzynarodowy charakter parku (także w aspekcie turystycznym), koordynacja gospodarki leśnej, współpraca w ochronie zwierzyny i ryb oraz programy badań z różnych dziedzin nauki. W toku dyskusji podjęto również sprawy podziału terenu na obszary ochrony ścisłej i częściowej, wykupu enklaw, zlikwidowania serwitutów, edukacji i wychowania a także gospodarki w otoczeniu parku. Wnioskom przyświecała idea współpracy, koordynacji działań, ujednoczenia metodyki postępowania oraz ekonomizacji wysiłków poprzez wykonywanie odpowiednich programów od razu dla całych Pienin<sup>20</sup>.

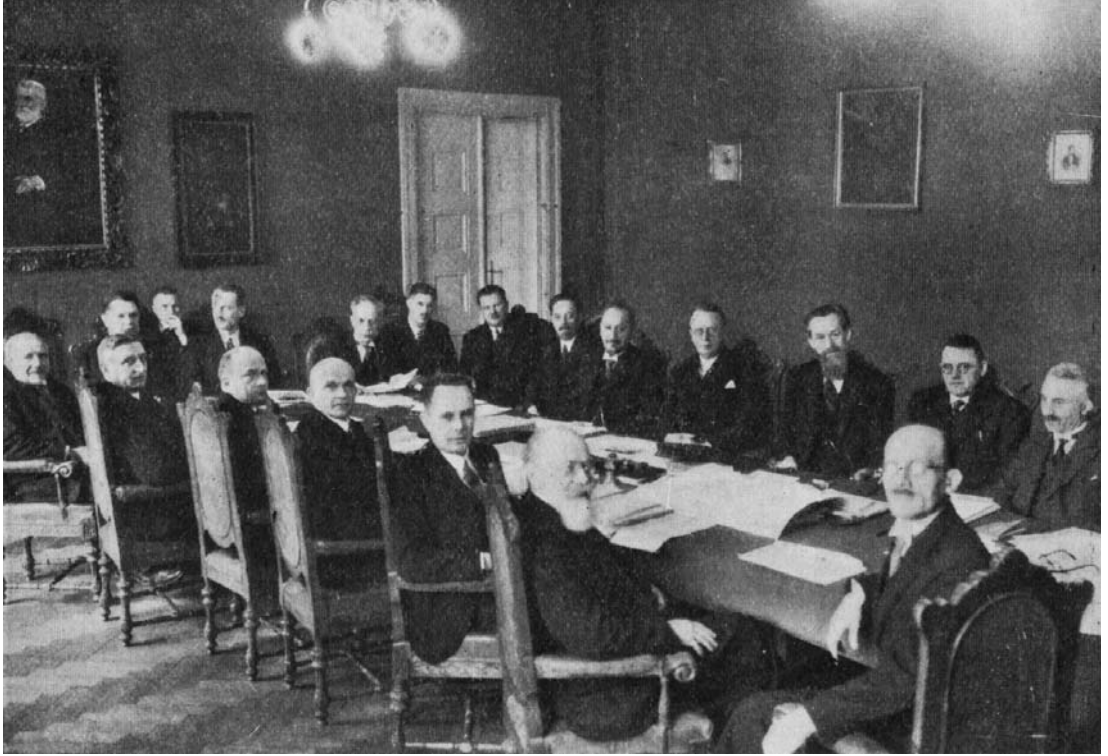
Warto dodać, że konferencja miała także szerszy kontekst – mianowicie zgodnie uznano ją za początek efektywnej współpracy w ochronie przyrody w całym pasie pogranicznym, ze szczególnym uwzględnieniem Tatr. Dał temu wyraz prof. K. Domin, który podczas odczytu wygłoszonego w auli Uniwersytetu Jagiellońskiego w dniu 9 stycznia 1934 r. powiedział m.in.:

„Nasz wspólny diadem wspaniałego pasma gór karpaccich, z niebotycznymi szczytami Tatr i lasami pierwotnymi, zachęca wprost do najintensywniejszych dążeń ochroniarskich, a to z przyczyn kulturalnych, estetycznych i turystycznych. Ileż cennych krajobrazów i pomników natury znajduje się po obu stronach państwowych granic, od Babiej Góry na zachodzie aż do najgłębszej doliny przy granicy rumuńskiej na wschodzie! Park

<sup>19</sup> Szczegółowe sprawozdanie z tej konferencji zostało opublikowane w roku następnym: *Protokół wspólnych obrad polskiej i czechosłowackiej Komisji w Krakowie dnia 8 i 9 stycznia 1934 roku*. Park Narodowy w Pieninach. II. Park Narodowy w Pieninach i Słowacki Rezerwat Przyrodniczy w Pieninach, Instytut Badawczy Lasów Państwowych, Warszawa 1935, ss. 3–39.

<sup>20</sup> Ciekawe, że w referacie dotyczącym botaniki, prof. Domin nie ograniczał się do terenu parku, ale sięgnął daleko w Małe Pieniny, podkreślając ich walory i odrębność przyrodniczą.





**Fot. 2.** Wspólne posiedzenie Komisji Parku Narodowego w Pieninach i Słowackiego Rezerwatu Przyrodniczego w Krakowie 8–9 stycznia 1934 r.

(Repr. z: *Protokół wspólnych obrad polskiej i czechosłowackiej komisji w Krakowie dnia 8 i 9 stycznia 1934 roku*, Instytut Badawczy Lasów Państwowych, [odbitka tekstu polskiego], Warszawa 1935, s. 7)

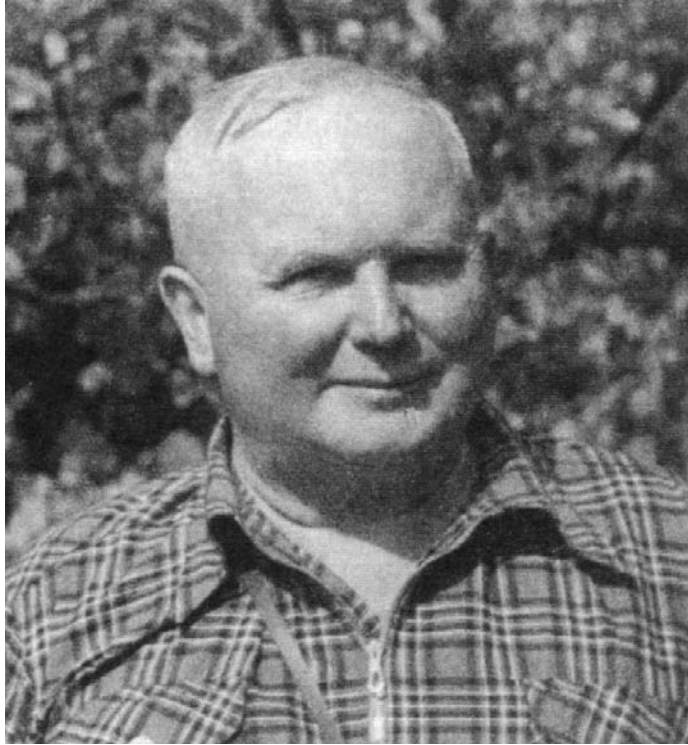
The meeting of Polish Pieniny National Park's and Slovak Nature Reserve's representatives in Cracow 8–9<sup>th</sup> January 1934 (Reproduction of the photograph)

Narodowy Pieniński jest pierwszym rezultatem wspólnych starań i tu znowu Polska szła przed Czechosłowacją i była dla niej przykładem oraz podnieta<sup>21</sup>.

Niestety komplikująca się sytuacja polityczna spowodowała, że w okresie międzywojennym nie udało się już zwołać kolejnej konferencji obu komisji, natomiast w terenie realizowana była bieżąca współpraca.

Lata 1934–38 przyniosły po polskiej stronie parku znaczące osiągnięcia: wykupiono kilka uciążliwych enklaw, we współpracy z PTT ustabilizowano sieć szlaków turystycznych, rozpoczęto szkolenie przewodników, uregulowano sprawy spływu, który w ścisłym współdziałaniu z parkiem objęło Stowarzyszenie Flisaków Pienińskich, przeprowadzono szczegółową takację drzewostanów i kontynuowano badania naukowe. Zakupienie obszernego budynku w Krościenku stworzyło warunki do pracy i rozpoczęcia gromadzenia zbiorów muzealnych. Działalność parku nabrała szczególnej dynamiki od 1936 r., kiedy to jego kierownictwo objął inż. Stanisław Smólski (Fot. 3). Był to człowiek utalentowany i wielkiej energii, a zarazem

<sup>21</sup> Tekst przemówienia prof. K. Domina pt.: *Ochrona przyrody ze stanowiska biologa*, „Przegląd Współczesny” 1934, 142.



**Fot. 3.** Stanisław Smólski – kierownik Parku Narodowego w Pieninach w latach 1936–39.

(Repr. z: Jerzy Dziewolski *Wspomnienie o Stanisławie Smólskim – nestorze polskiej ochrony przyrody*, „Chrońmy Przyrodę Ojczyznę” 2003, R. 59 z. 2, s. 125)

Stanisław Smólski – served as the manager of the National Park in Pieniny from 1936 to 1939 (Reproduction of the photograph)

posiadający dalekosiężną wizję rozwoju parku. Przewidywał jego znaczne poszerzenie w kierunku Małych Pienin i Pienin Spiskich, zabiegał o zakupienie dla parku zamku niedzickiego. To ostatecznie zamierzenie było już nawet na dobrej drodze, ale na przeszkodzie stanęła polityczna interwencja rządu węgierskiego<sup>22</sup>. Starano się także o wydanie rozporządzenia w sprawie parku, które byłoby oparte na uchwalonej w 1934 r. ustawie o ochronie przyrody<sup>23</sup> ale bez sukcesu, z powodu konfliktu na tle budowy kolejki na Kasprowy Wierch i dymisji PROP<sup>24</sup>.

Po stronie słowackiej granice rezerwatu nie uległy do wojny zmianie. Urządzono odpowiednią siedzibę w Czerwonym Klasztorze oraz prowadzono praktyczne działania ochronne, pozostając w roboczym kontakcie z kierownictwem polskiego parku. Współpracę tę przerwały wydarzenia, które zwiastowały zbliżającą się wojnę. W październiku 1938 r. Polska wymogła na Czechosłowacji zmiany terytorialne, w tym także włączenie do Polski wsi Leńnica wraz

<sup>22</sup> S. Smólski, *50 lat Pienińskiego Parku Narodowego*, Krościenko n/D. 1982.

<sup>23</sup> Dz. U. nr 31 z 1934 r. poz. 274.

<sup>24</sup> Ustawa o ochronie przyrody wymagała, aby wniosek o utworzenie parku narodowego był zaopiniowany przez PROP. Brak tego organu uniemożliwiał procedowanie. Zagadnienie to omawia szczegółowo W. Radecki w książce pt.: *Zarys dziejów prawnej ochrony przyrody i środowiska w Polsce*, OA PTTK, Kraków 1990.

z Przełosem Pienińskim. Słowacki rezerwat włączono organizacyjnie do Parku Narodowego w Pieninach. Stan taki utrzymał się do wybuchu II wojny światowej, kiedy to na powrót przyłączono ten teren do powstałego w marcu 1939 r. państwa słowackiego.

Podsumowując pierwsze lata funkcjonowania polskiego parku narodowego i słowackiego rezerwatu w Pieninach należy przede wszystkim podkreślić następujące osiągnięcia:

- zahamowanie niszczenia najcenniejszej części Pienin i rozpoczęcie procesu restytucji przyrody,
- wytyczenie na skalę europejską dróg międzypaństwowej współpracy w ochronie przyrody,
- zintensyfikowanie badań naukowych nad przyrodą Pienin,
- pozytywne zmiany jakościowe w turystyce,
- ugruntowanie pozycji parku jako znaczącej instytucji kulturalnej w skali całego regionu, akceptowanej przez miejscową ludność.

### *Wojna i okres odbudowy*

II wojna światowa, która w wielu miejscach oznaczała również katastrofę ekologiczną, szczęśliwie nie spowodowała w przyrodzie Pienin poważniejszych zniszczeń. Po stronie polskiej park przestał istnieć, ale okupant nie dokonał spustoszenia lasów. Przepadł natomiast w znacznej mierze dorobek materialny parku narodowego – zaginęła większość dokumentów, danych z inwentaryzacji i zbiorów muzealnych. Wojenne losy rozproszyły ludzi stanowiących zespół współpracowników parku. Niektórzy z nich, jak np. członkowie Komisji Parku profesorowie: Michał Siedlecki, Jerzy Smoleński i geolog Ludwik Horwitz, zostali zamordowani przez hitlerowców. Odmiennie wyglądała sytuacja po stronie słowackiej, gdzie w warunkach powstałej w 1939 r. Republiki Słowackiej rezerwat, chociaż bez formalnych podstaw, funkcjonował faktycznie nadal, kierowany w latach 1940–44 przez Josefa Miskecha.

Wobec zmian społeczno-politycznych, jakie zaszły w Polsce po wojnie, wytworzyła się szczególna sytuacja, w której przedwojenne rozporządzenie o utworzeniu parku narodowego wprawdzie nie zostało formalnie anulowane, ale w praktyce utraciło moc. Teren parku został włączony do Nadleśnictwa Państwowego Krościenko i stanowił jedno z leśnictw. Jednocześnie państwo przejęło część lasów pienińskich, należących przed wojną do dużych majątków prywatnych. W tej sytuacji niezmordowani obrońcy przyrody profesorowie W. Goetel i W. Szafer, podjęli na nowo starania o ochronę Pienin. Już podczas pierwszego powojennego zjazdu PROP, który odbył się w Krakowie 21–22 września 1945 r., W. Goetel wysunął postulat odtworzenia parku w powiększonych granicach, a także podniósł sprawę utworzenia kilku rezerwatów przyrody w Małych Pieninach<sup>25</sup>. Pierwszy powojenny zjazd PROP zakończył się wpływem przełosem Dunajca.

Do spraw Pienin powrócono podczas kolejnych zjazdów PROP w 1946 r. (Kraków) i 1947 r. (Białowieża), zwracając się do władz państwowych o usankcjonowanie istnienia parku w trybie rozporządzenia wydanego na podstawie ustawy z 1934 r. Starania te okazały się bezowocne. Nieustanne zabiegi prof. Szafera i innych doprowadziły jednak we wrześniu 1948 r. do zwołania przez Biuro Ochrony Przyrody Ministerstwa Leśnictwa konferencji

<sup>25</sup> W referacie pt.: *Turystyka a ochrona przyrody*, Pamiętnik XIX Zjazdu PROP, Kraków 1945, ss. 90–91.

w Krościenku n.D., na której dyskutowano nad granicami i zasadami funkcjonowania przyszłego parku narodowego w Pieninach. W przyjętej rezolucji oparto się w znacznej mierze na projekcie dr Kulczyńskiego z 1922 r., który zmodyfikowano i poszerzono. Praktycznym krokiem w kierunku restytucji parku było wyłączenie lasów pienińskich z Nadleśnictwa Krościenko i powtórne utworzenie jednostki szczególnej lasów państwowych, podległej Dyrekcji Lasów Państwowych w Krakowie. Stan taki utrzymał się do 1954 r.

Lata 1945–54 przyniosły jedynie zabezpieczenie lasów pienińskich, natomiast działalność administracji parku w innych kierunkach była bardzo ograniczona. Należy jednak podkreślić, że w świadomości społecznej Pieniński Park Narodowy istniał i – jako taki – był często wymieniany w ukazujących się wówczas publikacjach dotyczących ochrony przyrody i różnych materiałach informacyjnych. We wczesnym okresie powojennym (1945–49) doszło także do zasadniczych zmian w organizacji ochrony przyrody, którą przyporządkowano resortowi leśnictwa i – przynajmniej w teorii – miała objąć także zagadnienia racjonalnego gospodarowania przestrzenią i zasobami przyrody. Znalazło to wyraz w nowej ustawie o ochronie przyrody, którą uchwalono w kwietniu 1949 r.<sup>26</sup>

Pozytywne zmiany koncepcyjne i organizacyjne zbiegły się niestety z narastającym w kraju terrorem politycznym, likwidowaniem niezależnych instytucji, wszechobecną cenzurą i nachalną propagandą, a także forsowaniem szybkiego uprzemysłowienia bez zwracania uwagi na przyrodę. Zjawiska te nie ominęły Pienin. Przede wszystkim odżyły, pochodzące jeszcze sprzed I wojny światowej, koncepcje budowy wielkiego zbiornika wodnego na Dunajcu. Gwałtownie wzrósł ruch zwiedzających wobec rozwoju systemu czasów pracowniczych i organizowania na masową skalę tzw. wycieczek zakładowych. Naciski polityczne zmierzały do wykorzystania „każdego hektara” ziemi, co prowadziło m. in. do akcji zalesiania „nieużytków”. W przypadku Pienin prowadziło to do zmniejszania się powierzchni cennych zbiorowisk nieleśnych.

Szczególne sytuacja wystąpiła w Małych Pieninach. Od dawna teren ten należał do Łemków (zwanych lokalnie Rusnakami Szlachtowskimi) – mieszkańców Szlachtowej, Jaworek i Białej Wody. Po przeprowadzonym w latach 1946–47 wysiedleniu mieszkańców, tereny te przeszły na własność państwa, lasy objęło nadleśnictwo, a pastwiska postanowiono wykorzystać dla wypasu części owiec z Podhala. Z początkiem lat 50. próbowano stworzyć w Małych Pieninach wzorcowy ośrodek nowoczesnego „socjalistycznego” wypasu. Wybudowano wówczas kosztowne urządzenia wodne i wielkie bacówki, wprowadzając w ten rejon ponad 10 000 owiec.

Początek lat 50. nie przyniósł zmian w ochronie Pienin. Wysiłki W. Szafera i S. Smólskiego (pełnił wtedy funkcję wojewódzkiego konserwatora przyrody) oraz innych zaangażowanych osób, nie mogły przełamać urzędniczej inercji. Postępowały natomiast prace koncepcyjne nad projektami nowych rezerwatów przyrody w Pieninach i organizacją przyszłego parku.

Sytuacja uległa zmianie, kiedy w 1953 r. funkcję Ministra Leśnictwa objął Jan Dąb-Kocioł – działacz ludowy, przychylny sprawom ochrony przyrody. W krótkim czasie przygotowano niezbędne dokumenty i 30 października 1954 r. Rada Ministrów przyjęła rozporządzenie o utworzeniu Pienińskiego Parku Narodowego.

<sup>26</sup> Dz. U. nr 25 z 1949 r., poz. 180.

### *W nowych ramach organizacyjnych*

Wspomniane rozporządzenie zostało ogłoszone w Dzienniku Ustaw z 4 lutego 1955 r., z mocą obowiązującą od 1 stycznia 1955 r. Określone w nim granice parku były w zasadzie zgodne z propozycjami konferencji z 1948 r. Park rozciągał się teraz od Szczawnicy po Czorsztyn i – zgodnie z rozporządzeniem – miał 2 231 ha, co stanowiło prawie trzykrotny wzrost w porównaniu do okresu przedwojennego. W skład parku weszły zarówno grunty państwowe (stanowiące blisko połowę), jak gminne i prywatne. W ówczesnym stanie prawnym nie pytano właścicieli o zgodę, ani nie przewidywano ewentualnych rekompensat. Rozporządzenie różniło trzy kategorie ochronności na terenie Parku:

- tereny ochrony ścisłej – obejmujące przede wszystkim prawie cały „stary” park,
- tereny ochrony częściowej – głównie pozostałe lasy państwowe,
- pozostałe grunty niepaństwowe, w tym lasy i użytki rolne.

Grunty orne, łąki i pastwiska mogły być nadal użytkowane przez właścicieli na dotychczasowych zasadach i pod nadzorem dyrektora parku, ścisłemu nadzorowi podlegało także użytkowanie prywatnych lasów. Wprowadzono także dość rygorystyczne przepisy dotyczące zwiedzających, uściślone w wydanym później regulaminie. Rozporządzenie przewidywało także powołanie przez Ministra Leśnictwa rady parku narodowego, składającej się z naukowców, przedstawicieli władz lokalnych i organizacji. Warto zauważyć, że już w tym akcie znalazło się zastrzeżenie, iż postanowienia ochronne nie odnoszą się do ewentualnych budowli hydrotechnicznych.

W 1955 r. stworzono (na bazie istniejącej wcześniej jednostki lasów państwowych) organizacyjne i materialne podstawy funkcjonowania parku. Dyrektorem mianowano leśnika mgr inż. Janusza Zarembe, skompletowano kilkunastoosobowy personel, powołano Radę Parku. Teren podzielono na dwa obwody ochronne (odpowiednik leśnictw): „Pieniny” i „Zielone Skałki”. Latem 1955 r. powołano nową Radę Parku, której przewodniczącym został przedwojenny kierownik parku S. Smólski. Siedziba dyrekcji mieściła się – jak przed wojną – w Krościenku nad Dunajcem, w dawnym budynku dyrekcji przy ul. Jagiellońskiej. W 1958 r. dyrekcji parku powierzono też zarząd nad rezerwatem „Zamek Czorsztyn” oraz uroczyskami: Lasek, Zielone Skałki i Hulina, jednak bez formalnego włączenia ich w obszar parku.

Pierwsze lata działalności parku przyniosły oznakowanie terenu, uporządkowanie szlaków turystycznych, rozwinięcie szkolenia przewodników i uregulowanie spływu na Dunajcu, włącznie z budową nowej, estetycznej przystani naprzeciw zamku w Niedzicy, którą oddano do użytku latem 1960 r. W działaniach tych zarząd parku bardzo efektywnie współpracował z PTTK, szczególnie z Oddziałem w Krościenku, którego członkami było wielu pracowników parku<sup>27</sup>.

Podejmowano również próby odnowienia współpracy transgranicznej. Już w 1955 i 1956 r., z inicjatywy S. Smólskiego, na posiedzenia Rady Parku zaproszono reprezentantów ochrony przyrody z Czechosłowacji i omawiano trudną sytuację po stronie słowackiej, kwestię otwarcia przejścia granicznego w Czerwonym Klasztorze, sprawę ochrony Małych Pienin oraz problemy związane z ewentualną budową zapory na Dunajcu.

<sup>27</sup> A. Kołodziejcki, *Pieniński Park Narodowy w latach 1945–1976*, „Pieniny Przyroda i Człowiek” 2002, 7: 125–137.

Problemy po stronie słowackiej polegały na tym, że status prawny rezerwatu utworzonego przed II wojną światową był niejasny. Ustawa Słowackiej Rady Narodowej z 1946 r. oddawała sprawy ochrony przyrody w gestię resortu oświaty, w którym funkcjonował Generalny Konserwator Przyrody. Nowego rozporządzenia dotyczącego rezerwatu jednak nie wydano, a teren Pienin podlegał leśnictwu w Czerwonym Klasztorze, które wprawdzie opiekowało się lasami, ale nie było w stanie zapobiec takim zjawiskom jak: wjeżdżanie samochodów na Drogę Pienińską, pobieranie kruszywa, penetracja całego terenu, hałas itd. W 1955 r. uchwalono na Słowacji specjalną ustawę o ochronie przyrody, a niedługo potem – zapewne nie bez impulsów płynących z polskiej strony – nasilono starania o formalne odtworzenie rezerwatu. Nastąpiło to 1 stycznia 1958 r., kiedy to Pieniński Rezerwat Przyrody (nowa nazwa), rozpoczął pracę jako jednostka podporządkowana Dyrekcji Tatrzańskiego Parku Narodowego – TANAP. Jednocześnie zalecono inż. M. Pacanowskiemu podjęcie przygotowań do opracowania planów przyszłego parku narodowego w Pieninach. Słowackim rezerwatem kierował w 1958 r. inż. Juraj Suna, a później funkcję tę przejął Jan Skokan<sup>28</sup>.

### *W obliczu zagrożenia*

Po polskiej stronie podejmowano także starania zmierzające do ochrony innych wartościowych przyrodniczo miejsc. Chodziło zwłaszcza o Małe Pieniny, gdzie S. Smólski zaprojektował cztery rezerwaty przyrody, z perspektywą włączenia tego obszaru do parku narodowego. W 1958 r. ukazał się obszerny przewodnik geologiczny po pienińskim pasie skałkowym Krzysztofa Birkenmajera, w którym autor zwrócił uwagę na potrzebę ochrony szeregu obiektów przyrody nieożywionej, jako pomników bądź rezerwatów<sup>29</sup>.

Realizacja ochrony rezerwatowej rozpoczęła się w 1959 r., kiedy to formalnie utworzono niewielki (8,5 ha), ale bardzo cenny rezerwat „Przełom Białki pod Krempachami”.

Wszystkie te sprawy pozostawały jednak w cieniu innego, zupełnie fundamentalnego zagrożenia, jakie w drugiej połowie lat 50. XX w. stawało się co raz bardziej realne, a mianowicie projektów budowy zapory na Dunajcu.

Groźba powstania nieodwracalnych zniszczeń kulturowego i przyrodniczego dziedzictwa Pienin połączyła w proteście przyrodników i przedstawicieli nauk humanistycznych, artystów<sup>30</sup> i działaczy społecznych. Przeciwno zaporze wypowiedziała się Państwowa Rada Ochrony Przyrody, Liga Ochrony Przyrody, PTTK, Stowarzyszenie Historyków Sztuki, niektóre komitety naukowe PAN i wiele innych organizacji i instytucji. Na licznych konferencjach uchwalono protesty, wysyłane następnie do władz. Zagrożenie Pienin przez zaporę było także omawiane podczas polsko-czechosłowackiej konferencji w maju 1958 r. poświęconej współpracy w ochronie przyrody, a wreszcie znalazło wyraz w stanowisku Międzynarodowej

<sup>28</sup> E. Pavlik, *Historia poznania Pienin słowackich*, „Pieniny Przyroda i Człowiek” 1997, 5: 9–19.

<sup>29</sup> K. Birkenmajer, *Przewodnik geologiczny po pienińskim pasie skałkowym*. Tom 1–4, Wydawnictwa Geologiczne, Warszawa 1958 (wyd. zm. 1979)

<sup>30</sup> Dla przykładu Jan Wiktor pisał: „Zalew tej kotliny grozi zniszczeniem wielu budowli wzniesionych trudem wieków i pokoleń, a kryjących osobliwości artystyczne, grozi zniszczeniem zabytków przyrody o ogromnej wartości naukowej, grozi zeszpeceniem krajobrazu (...). Zresztą w epoce wielkich przemian, odkryć naukowych, w epoce energii atomowej, budowa wspomnianej zapory niegodna jest nowoczesnych zdobyczy i jako przestarzała powinna raczej spocząć w archiwum”; *Pieniny i Ziemia Sądecka*, Wydawnictwo Literackie, Kraków 1956).

Unii Ochrony Przyrody i Jej Zasobów. Podczas odbywającego się w Polsce w czerwcu 1960 r. zgromadzenia Unii, jedna z wycieczek terenowych biegła przez Pieniny, gdzie uczestnicy wyruszyli na spływ Dunajcem. Podczas spływu zatrzymali się w Czerwonym Klasztorze, gdzie poinformowano ich o planach ochrony słowackiej części Pienin. W owym czasie taki postój na terytorium innego państwa, bez żadnych formalności granicznych stanowił ewenement i dobrze nawiązywał do tradycji. W podjętej później na sesji w Krakowie uchwale podkreślono walory Pienin i wyrażono przekonanie, że „park będzie zachowany w nienaruszonym stanie dla przyszłych pokoleń”<sup>31</sup>.

Środowiska przeciwne zaporze nie poprzestały na samych protestach. Wobec realnego problemu, jaki stanowiło przede wszystkim zabezpieczenie przeciwpowodziowe, zespół pod kierunkiem prof. Kazimierza Figuły, działający na zlecenie Komitetu Zagospodarowania Ziemi Górskich PAN, opracował alternatywny projekt uregulowania gospodarki wodnej na Dunajcu w oparciu o sieć małych zbiorników. Projekt ten opublikowano w 1961 r.<sup>32</sup>. Biorąc to wszystko pod uwagę, z początku lat 60. wydawało się, iż problem zapory w Pieninach zmierza do pomyślnego rozwiązania, czemu dawał wyraz w swoich ówczesnych wypowiedziach S. Smólski. Rychło okazało się jednak, że czynniki polityczno-gospodarcze, prace do inwestycji, nie zamierzają zrezygnować ze swoich planów.

Postępował natomiast proces tworzenia rezerwatów – w 1961 r. powstała maleńki (0,26 ha), ale bezcenny dla nauk o Ziemi rezerwat „Skałka Rogoźnicka” k. Rogoźnika oraz dwa rezerwaty w Małych Pieninach: „Wysokie Skałki” (10,9 ha) i „Zaskalskie-Bodnarówka” (19 ha). Dwa lata później (1963) utworzono jeszcze rezerwaty „Wąwóz Homole” im. Jana Wiktora (40,5 ha) i „Biała Woda” (39,7 ha), także w Małych Pieninach.

W 1962 r. nastąpiła zmiana na stanowisku dyrektora Pienińskiego Parku Narodowego – J. Zaręba został przeniesiony do Babiogórskiego Parku Narodowego, a jego stanowisko objął dr Jan Kowalski. Już w dwa lata później (1964) zapada pierwsza kierunkowa decyzja Komitetu Ekonomicznego Rady Ministrów o budowie zapory w Pieninach. Dla obrońców pienińskiej przyrody i kultury regionu był to prawdziwy cios. Od tego czasu wysiłki administracji parku i jego Rady idą raczej w kierunku ograniczenia przewidywanych szkód, niż zasadniczej krytyki projektu. Było to spowodowane ówczesną sytuacją polityczną, tłumieniem swobody dyskusji, cenzurą, traktowaniem decyzji partyjno-rządowych jako nieomylnych i ostatecznych.

### *Słowacki Pieniński Park Narodowy*

Tymczasem na Słowacji ruszyły prace nad powołaniem parku narodowego w Pieninach. W 1961 r., zespół pod kierunkiem M. Pacanovskiego przystąpił do opracowania odpowiedniego projektu, który już w roku następnym został pozytywnie zaopiniowany przez Radę TANAP, która w tym czasie opiekowała się także Pieninami. Pod koniec września 1962 r. zorganizowano uroczyste obchody 30-lecia Pienińskiego Parku Narodowego, które tradycyjnie odbyły się po polskiej i słowackiej stronie, przypominając jak pilne jest utworzenie słowackiej części parku. Mimo to trzeba było jeszcze prawie pięciu lat narad, konsultacji

<sup>31</sup> S. Smólski, *50 lat Pienińskiego...*, dz. cyt., s. 14.

<sup>32</sup> K. Figuła, A. Golczewski, K. Raczyński, T. Rozwoda, J. Stonawski, *Studium nad organizacją gospodarki wodnej na górnym Dunajcu*, „Zeszyty Problemowe Postępów Nauk Rolniczych” 1961, 30: 5–114.

i wniosków kierowanych pod adresem władz, zanim 16 stycznia 1967 r. Prezydium Słowackiej Rady Narodowej wydało ostatecznie rozporządzenie (nr 5/1967) o utworzeniu Pienińskiego Narodowego Parku – PIENAP (słow. Pieninský národný park). Rok później PIENAP otrzymał statut. Pod względem organizacyjnym PIENAP stanowił oddział TANAP, posiadający jednak własny zarząd terenowy, urzędujący w Czerwonym Klasztorze. Pierwszym kierownikiem PIENAP został Jan Skokan, który pełnił tę funkcję do 1970 r.

Zgodnie z rozporządzeniem objęto ochroną obszar o powierzchni 2 125 ha, rozciągający się wzdłuż granicy państwowej od Czerwonego Klasztoru po Wysoki Wierch w Małych Pieninach. W obrębie PIENAP wyznaczono dodatkowo państwowy rezerwat przyrody „Pieniny – Przełom Dunajca” (słow. „Pieniny – Prielom Dunajca”) oraz pomniki przyrody: „Haligowskie Skały” (słow. „Haligovské skaly”) i „Przełom Leśnickiego Potoku” (słow. „Prielom Lesnického potoku – Kače”), o łącznej powierzchni 473 ha. W obrębie parku znalazła się w całości wieś Leśnica. Razem z utworzeniem parku wyznaczono też obszerną (280 km<sup>2</sup>) otulinę, łączącą się ze strefą ochronną TANAP. Objęto też ochroną, w formie pomnika przyrody (słow. chránený prirodny vytvor) przełom Jarzębiańskiego Potoku (słow. „Jarabinský prielom”) w Małych Pieninach (5,5 ha)<sup>33</sup>.

Utworzenie Pienińskiego Parku Narodowego po stronie słowackiej znacznie poprawiło stan ochrony Pienin. Powstał zwarty obszar chroniony o powierzchni ok. 4 350 ha, którego jądrem stał się Przełom Dunajca wraz z Masywem Trzech Koron, doliną Pienińskiego Potoku i Pieninkami – Mnichami po stronie polskiej i Golicą (słow. Holica) po stronie słowackiej. Ten jądrowy obszar prawie w całości poddano ochronie ścisłej. Wysunięcie granicy PIENAP dość daleko na wschód stanowiło jakby odpowiedź na polskie plany powiększenia parku narodowego o teren Małych Pienin. Można się było spodziewać, że utworzenie PIENAP otworzy nowy rozdział we współpracy pomiędzy obu parkami. Tak się jednak nie stało, a współpraca polsko-słowacka miała przez następne lata bardziej deklaracyjny i ceremonialny, niż praktyczny charakter. Miała na to wpływ zarówno organizacyjna zależność PIENAP parkowi tatrzańskiemu, jak i dramatyczne wydarzenia, do których doszło w Czechosłowacji w 1968 r. Także z punktu widzenia turystycznego, mimo obowiązywania polsko-czechosłowackiej konwencji turystycznej, Pieniny były przegrodzone granicą, której przekraczanie było na terenie Pienin możliwe tylko na przejściu w Niedzicy i to po załatwieniu specjalnej przepustki.

### *Okres 1970–1980*

Kolejnych kilkanaście lat (do 1980 r.) nie przyniosło w sprawach ochrony Pienin radykalnych zmian. Był to raczej okres regresu. Mimo wysiłków ochroniarzy, Rady i dyrekcji parku narodowego, stopniowo ustępowano wobec presji inwestycyjnej. Do szczególnie dotkliwych porażek należało przeforsowanie budowy najtańszego, ale i najbardziej szkodliwego wariantu drogi Krośnica – Kąty, przecięcie zachodniej części parku linią wysokiego napięcia i budowa owczarni na polanie Majerz. W związku z budową zespołu zbiorników, rozpoczęły się procesy zmian w sieci drogowej i osadniczej w zachodniej części Pienin, prowadzące do zmian krajobrazu, kurczenia się otwartej przestrzeni i stopniowego zaniku korytarzy ekologicznych łączących Pieniny z sąsiednimi terenami.

<sup>33</sup> D. Janota, *Od prírodnej rezervácie ...*, dz. cyt. ss. 254–256.



Park zmagał się też z poważną presją turystyczną. W latach 70. szacowana frekwencja piesza zbliżała się do pół miliona, a ze spływu korzystało ponad 200 tys. osób rocznie. Wobec tak dużego naporu brakowało pracowników terenowych, środków na zabezpieczenie szlaków, wydawnictw oraz infrastruktury edukacyjnej. W sezonie letnim pewną pomoc świadczyli wolontariusze ze Straży Ochrony Przyrody, którzy patrolowali zarówno teren parku, jak i rezerwaty w Małych Pieninach<sup>34</sup>. W związku z budową zapory zmiany zaszyły także w organizacji spływu, który został skrócony, a przystań przeniesiono z Czorsztyna do Kątów. Nową przystań uruchomiono w 1976 r. Oznaczała ona poprawę warunków obsługi spływu i lepszej promocji ochrony przyrody, ale także skierowanie całego dowozu turystów i łodzi drogą przecinającą park narodowy. Z końcem 1976 r. na emeryturę odszedł dr Jan Kowalski, a funkcję dyrektora Pienińskiego Parku Narodowego objął mgr inż. Eugeniusz Szyda.

Przez cały ten okres ponawiano starania o przyłączenie Małych Pienin do parku narodowego<sup>35</sup>. Opracowano kilka wariantów projektu, ponawiano uchwały i wystąpienia do władz lokalnych i centralnych. W 1968 r. udało się nawet uzyskać oficjalne poparcie ze strony Wojewódzkiej Rady Narodowej w Krakowie, ale ciągle brak było ostatecznej decyzji. Przeciwko powiększeniu parku o Małe Pieniny występował zwłaszcza Związek Hodowców Owiec, który umiał zjednywać sobie lokalnych działaczy politycznych. Na sprawę wpłynęła też niekorzystnie reforma administracyjna przeprowadzona w 1975 r. Pieniny znalazły się w granicach województwa nowosądeckiego, którego władze polityczno-administracyjne były znacznie bardziej wrażliwe na naciski lokalnych grup interesu. Nie udało się także – mimo zaawansowanych prac – doprowadzenie do uchwalenia planu zagospodarowania przestrzennego dla Pienińskiego Parku Narodowego, ani też wyznaczenia otuliny parku.

Niewielkie zmiany w powierzchni chronionej nastąpiły w 1970 r., kiedy to w zachodniej części Pienin utworzono rezerwaty: „Zielone Skałki” (20 ha) i „Lasek” (44 ha), podległe dyrekcji parku narodowego. W tym samym roku wydano też rozporządzenie regulujące status rezerwatu na Górze Zamkowej w Czorsztynie.

Perspektywa przemian w przyrodzie Pienin wywołanych budową zespołu zbiorników zdopingowała środowisko naukowe do przeprowadzenia w Pieninach szeroko zakrojonych, interdyscyplinarnych badań przyrodniczych. Rozpoczęły się one w 1963 r. od prac fitosocjologicznych prowadzonych pod kierunkiem prof. Bogumiła Pawłowskiego i stopniowo obejmowały coraz szerszy zakres zagadnień, angażując uczonych z wielu placówek naukowych. Pod koniec lat 70. było już możliwe dokonanie syntezy tych badań, która następnie (1982) została opublikowana w przygotowanym pod redakcją prof. Kazimierza Zarzyckiego w dziele: „Przyroda Pienin w obliczu zmian”<sup>36</sup>. Względy formalne i finansowe spowodowały, że większość prowadzonych badań była ograniczona terytorialnie do obszaru Pienińskiego Parku Narodowego.

Po stronie słowackiej lata 70. XX w. były okresem stabilizacji, ale i słabej aktywności. Park pieniński pozostawał podporządkowany TANAP, a szczupły, zaledwie kilkusobowy

<sup>34</sup> P. Dąbrowski, *Akcje letnie SOP*, „Przyroda Polska” 1984, 3.

<sup>35</sup> K. Birkenmajer, *Małe Pieniny jako teren rozwojowy Pienińskiego Parku Narodowego*, „Wszechświat” 1969, 10.

<sup>36</sup> Publikacja ukazała się w „Studia Naturae”, ser. B, nr 30, 578 s.

personel w Czerwonym Klasztorze, z trudnością radził sobie z bieżącymi zadaniami. Podejmowano próby ożywienia współpracy tranzgranicznej, ale nie nabrały one szerszego zakresu.

Dramatyczne wydarzenia społeczne, jakie nastąpiły w Polsce w 1980 i 1981 r., przyniosły również rozbudzenie aktywności obywatelskiej w dziedzinie ochrony przyrody. Powstał Polski Klub Ekologiczny, ożywiły się istniejące wcześniej organizacje, bardzo wzrosła swoboda dyskusji i możliwości krytyki polityki władz komunistycznych. W takim klimacie odżył i wzmógł się opór przeciwko budowie zespołu zbiorników na Dunajcu. Otwarcie krytykowano też stosowane wcześniej metody tłumienia dyskusji, cenzurowania wypowiedzi a także wywierania presji na dyrekcję i Radę Parku dla wymuszenia zgody na różne projekty inwestycyjne. Nawet wprowadzenie stanu wojennego 13 grudnia 1981 r., chociaż znacznie stłumiło aktywność społeczną, nie zahamowało całkiem dyskusji na temat Pienin. Trwały one nadal, ale jednocześnie inwestycję kontynuowano, a każdy wylany metr sześcienny betonu, każde dokonane zniszczenie w substancji przyrodniczej i kulturowej, stawał się argumentem na rzecz jej dokończenia. Taka też była ostateczna decyzja rządu podjęta we wrześniu 1986 r.<sup>37</sup>

Toczona w Polsce walka o Pieniny spotkała się z zainteresowaniem na forum międzynarodowym. W czasopiśmie przyrodniczych ukazało się sporo artykułów na temat zagrożenia pienińskiej przyrody, a w 1987 r. Pieniny zostały wpisane na „czarną listę” zagrożonych terenów chronionych, prowadzoną przez IUCN (Międzynarodową Unię Ochrony Przyrody). Tym razem, niestety, Pieniny stały się w międzynarodowej opinii przykładem niszczycielskiego podejścia człowieka do przyrody.

W sytuacji, kiedy zasadniczy sprzeciw wobec budowy zapory wydawał się już bezcelowy, a mógł dodatkowo antagonizować autorytarną władzę, dyrekcja i Rada Parku skupiły się raczej na próbach ograniczenia zniszczeń oraz doprowadzenia do skutku powiększenia parku o Małe Pieniny. W 1983 r. sprawa Małych Pienin wydawała się już bardzo bliska załatwienia, gdy wyłonił się problem przekazania osad służbowych (leśniczówek) pomiędzy Administracją Lasów Państwowych a parkiem narodowym. Ta w istocie błaha sprawa przeciągała się latami, a tymczasem klimat społeczno-polityczny stawał się coraz bardziej niesprzyjający dla powiększenia parku. Jednocześnie stale postępował proces wchodzenia zabudowy na obszar Małych Pienin, szczególnie w rejonie Szlachtowej i Jaworek<sup>38</sup>. Kiedy w 1987 r. utworzono Popradzki Park Krajobrazowy, Małe Pieniny znalazły się w jego otulinie, co jednak w żadnym wypadku nie mogło zastąpić bardziej rygorystycznych form ochrony.

Dyrekcja i Rada Parku podejmowały także starania o sfinalizowanie planu zagospodarowania przestrzennego oraz wyznaczenie otuliny parku, w obu przypadkach bezskutecznie. Nastąpiła natomiast poprawa w samej organizacji i technicznym wyposażeniu parku, zwłaszcza od 1985 r. kiedy to funkcję dyrektora objął inż. Andrzej Szczocarz. Dzięki współpracy z kierownictwem zamku w Niedzicy przeniesiono tam w 1986 r. ekspozycję przyrodniczą oraz urządzono na dziedzińcu ogródek roślin pienińskich. Pozwoliło to zwolnić powierzchnię

<sup>37</sup> Atmosferę prowadzonych wówczas dyskusji doskonale oddaje książka Kaja Romeyko-Hurko pt. *Zapora na mózgu*, wydana w serii *Expres Reporterów* nr 9, KAW, 1986. Pozycja ta zawiera również bogatą dokumentację z historii sporu.

<sup>38</sup> P. Dąbrowski, „Ochrona przyrody w pienińskim pasie skałkowym”, OA PTTK, Kraków, 1989.

w starym budynku dyrekcji w Krościenku, a także zwiększyć „siłę oddziaływania”, gdyż wystawę na zamku oglądało ponad 100 tys. ludzi rocznie, wobec ok. 10 tys. w Krościenku. Rozwiązanie to miało wszakże charakter tymczasowy wobec planowanej budowy nowej siedziby parku w Krościenku oraz pawilonów wejściowych w terenie.

Pod koniec lat 80. rozpoczęto także zabiegi tzw. „ochrony czynnej”, zmierzające do powstrzymania sukcesji leśnej na niektórych polanach i utrzymaniu na nich zbiorowisk łąkowych, charakteryzujących się bogatym składem gatunkowym i wyjątkową urodą. Podejście takie miało niewątpliwie związek z kształtowaniem się w owych latach nowego paradygmatu w ochronie przyrody, który najpełniej streszcza się w postulacie ochrony różnorodności biologicznej<sup>39</sup>.

Od 1987 r. ożywiły się także robocze kontakty między Pienińskim Parkiem Narodowym a słowackim PIENAP, kierowanym od 1981 r. przez inż. Stefana Danko. W lutym 1989 r. podpisano nawet formalne porozumienie o współpracy między obu parkami. W drugiej połowie lat 80. podjęto po stronie słowackiej interesujące prace, zmierzające do wypracowania zasad ochrony przyrody w parku narodowym i jego strefie ochronnej, poprzez wprowadzenie stref zróżnicowanej ochronności i wyróżnienie tzw. obszarów ekologiczno-funkcjonalnych. Jednocześnie podnoszono potrzebę wyodrębnienia PIENAP ze struktur TANAP.

W 1989 i 1990 r. w Pieninach słowackich powstało kilka małych obiektów chronionych (pomników przyrody), przede wszystkim dla zachowania malowniczych skałek, ale także np. ośmiokilometrowego odcinka Litmanowskiego Potoku, z dobrze zachowanym pasem przybrzeżnej roślinności.

W 1990 r. nastąpiło też wzmocnienie organizacyjne i kadrowe PIENAP, który mimo zwiększonego stopnia samodzielności, pozostawał jednak nadal w strukturze parku tatrzańskiego. Otwarto też centrum informacyjne w Czerwonym Klasztorze<sup>40</sup>.

### W III RZECZYPOSPOLITEJ I REPUBLICIE SŁOWACJI

Przełom lat 80. i 90. XX w. przyniósł radykalne zmiany zarówno w Czechosłowacji, jak i w Polsce. Upadły autorytarne reżimy, wprowadzono ustrój demokratyczny i gospodarkę rynkową, pękły bariery ograniczające społeczną aktywność na polu ekonomicznym i politycznym. Z jednej strony otwarło to nowe możliwości działania na rzecz ochrony przyrody, ale z drugiej doprowadziło do uaktywnienia się różnych lokalnych grup interesu, zdecydowanie przeciwnych ochronie. Wzrosły także uprawnienia prywatnych właścicieli i wspólnot wiejskich co do zakresu gospodarowania i czerpania pożytków ze swoich gruntów rolnych i leśnych. Zmiany te były szczególnie daleko idące na Słowacji, gdzie nastąpiła częściowa reprivatyzacja.

Zmiany polityczne umożliwiły dalsze zacieśnienie współpracy między obu parkami, co wyraziło się w zaktualizowaniu (1991) zawartej wcześniej umowy. Za główne obszary współdziałania uznano: monitorowanie zmian w środowisku przyrodniczym spowodowane oddziaływaniami antropogenicznymi, edukację ekologiczną skierowaną do turystów i ludności

<sup>39</sup> P. Dąbrowski, *Synteza 200-letniego rozwoju idei ochrony przyrody*, „Aura” 2005, 1: 10–13.

<sup>40</sup> I. Vološčuk, *Doterajša činnost' a perspektívy správy Pieninského národného parku*, [w:] I. Vološčuk (red.) *Pieninský národný park, AKCENT, Banská Bystrica 1992*, ss: 339–345.

miejscowej, wymianę doświadczeń i informacji między pracownikami oraz organizowanie wspólnych konferencji i seminariów.

W nowych warunkach politycznych ponownie pojawiło się pytanie o celowość kontynuacji budowy Zbiornika Czorsztyńskiego, jednak stan zaawansowania inwestycji i rozmiar już dokonanych przekształceń środowiska zadecydowały o decyzji jej dokończenia. Sformułowano przy tym szereg zaleceń zmierzających do częściowego ograniczenia negatywnych skutków. Opracowana wówczas (1990) pod kierunkiem prof. Antoniego Kleczkowskiego ekspertyza nosiła znamieny tytuł: „Program ratowania środowiska przyrodniczego zagrożonego budową zapory w Czorszynie”. Raport ten podnosił m. in. konieczność powiększenia Pienińskiego Parku Narodowego, wyznaczenia jego otuliny oraz zapewnienia środków finansowych niezbędnych dla realizowania ochrony czynnej i stworzenia niezbędnego zaplecza dla administracji i funkcji edukacyjno-naukowych parku<sup>41</sup>.

W dniu 16 października 1991 r. w Polsce wprowadzono nową Ustawę o ochronie przyrody<sup>42</sup>. Z punktu widzenia ochrony Pienin do najważniejszych zmian wynikających z ustawy należały: obligatoryjne ustanowienie stref ochronnych wokół parków narodowych, wprowadzenie obowiązku sporządzenia planu ochrony dla każdego parku, uzależnienie tworzenia i powiększania parków narodowych i krajobrazowych od zgody lokalnych samorządów, uregulowanie prawnego statusu parków krajobrazowych i stref chronionego krajobrazu oraz wprowadzenie nowych form ochrony przyrody. Wypełnienie zapisów ustawowych co do planu ochrony czy strefy ochronnej okazało się procesem długotrwałym, natomiast przyznanie samorządom prawa sprzeciwu wobec powiększenia parku w praktyce przekreśliło trwające od ponad 30 lat starania włączenia Małych Pienin w obszar parku narodowego, wobec zdecydowanej niechęci miejscowej ludności co do tego projektu.

W 1992 r. powołano na Słowacji Radę PIENAP, co było kolejnym krokiem w umocnieniu pozycji parku, a także wydano jego obszerną monografię, przygotowaną pod redakcją Ivana Vološčuka. Był to też rok dalszych dynamicznych przemian politycznych, w wyniku których państwo czecosłowackie przestało istnieć, a na jego miejscu powstały 1 stycznia 1993 r. dwie niezależne republiki Czech i Słowacji. W samodzielnej Słowacji przystąpiono do opracowania nowego prawa ochrony przyrody, które zostało uchwalone w 1994 r. i weszło w życie od 1 stycznia 1995<sup>43</sup>. Prawo to wprowadziło pięć kategorii ochronności, o stopniowo coraz ostrzejszym reżimie. Parki narodowe zakwalifikowano generalnie do trzeciej kategorii ochronności, z tym jednak, że w obrębie granic parku narodowego mogą występować rezerwy i pomniki przyrody o najwyższej kategorii ochronności.

W związku ze zmianami ustawowymi, najpierw w 1996 r. wyodrębniono PIENAP w całości samodzielny jednostkę w ramach Zarządu Parków Narodowych Republiki Słowackiej, a w następnym roku (14 stycznia 1997) rząd wydał nowe rozporządzenie o Pienińskim narodowym parku, powiększając jego obszar do 3750 ha i wyznaczając strefę ochronną o powierzchni 22 444 ha. Siedzibą parku pozostała miejscowość Czerwony Klasztor, a funkcję dyrektora powierzono nadal inż. S. Danko. Po powiększeniu park objął prawie całą słowacką

<sup>41</sup> Lektura nieopublikowanego *Raportu* pokazuje, jak niewiele z zamieszczonych tam wniosków zostało w praktyce zrealizowanych (kopia maszynopisu dostępna w bibliotece Pienińskiego PN).

<sup>42</sup> Dz. U. nr 114 z 1991 r., poz. 492.

<sup>43</sup> *Zakon o ochrane prírody*, 287/94 Z.z.

część pasma granicznego Małych Pienin, sięgając na wschodzie po Wierchliczkę i Fakłówkę. W obrębie PIENAP znalazły się istniejące wcześniej narodowe rezerваты i pomniki przyrody oraz nowy, utworzony w 1996 r., rezerwat „Kamienska tisina” (tj. miejsce gdzie rosną cisy) o pow. 20 ha, położony na południe od Smerekowej. Strefa ochronna parku sięgnęła daleko na południe i zachód, obejmując znaczną część Zamagurza Spiskiego.

W kolejnym roku (7 lipca 1998 r.) rząd Słowacji zatwierdził 10-letni program ochrony Pienińskiego narodowego parku, który definiuje strategiczne cele jego funkcjonowania, wprowadza strefowanie i wyodrębnia obszary ekologiczno-funkcjonalne. Program określa też kierunki aktywności parku w sprawach administracyjnych, gospodarczych, edukacyjnych, naukowych i innych. Do dnia dzisiejszego stanowi on podstawę funkcjonowania PIENAP<sup>44</sup>.

Po stronie polskiej, wymagane przez ustawę wyznaczenie otuliny Pienińskiego Parku Narodowego, zostało zrealizowane dopiero w maju 1996 r., kiedy wydano nowe rozporządzenie w sprawie parku<sup>45</sup>. Strefa ochronna, o powierzchni 2682 ha, została ustanowiona jako zmiennej szerokości pas otaczający park narodowy w jego najbliższym sąsiedztwie. Ponadto oficjalnie włączono w skład parku rezerваты „Lasek”, „Zamek Czorsztyń” i „Zielone Skalki” przez co jego powierzchnia wzrosła do 2346 ha. Utworzenie otulino spowodowało, że dyrekcja parku zyskała pewien – chociaż dosyć ograniczony – wpływ na to, co się dzieje w jego bezpośrednim otoczeniu.

W 1997 r. zostało też wydane rozporządzenie Wojewody Nowosądeckiego uznające w praktyce cały obszar województwa, nie podlegający innym formom ochrony, za obszar chronionego krajobrazu. Dotyczyło ono zatem również Małych Pienin i Pienin Spiskich oraz wychodni pienińskiego pasa skałkowego na terenie Kotliny Orawsko-Nowotarskiej. Po reformie administracyjnej i wejściu tych terenów w skład województwa małopolskiego (od 1999), wymienione rozporządzenie zostało utrzymane w mocy, jednak jego praktyczna skuteczność pozostawała niewielka.

Tymczasem w Pieninach zachodziły szybkie i bardzo głębokie zmiany związane z budową zespołu zbiorników. W 1994 r. oddano do użytku zbiornik wyrównawczy (Sromowiecki), a w następnym roku rozpoczęto piętrzenie zbiornika głównego (Czorsztyński). Cała inwestycja została oddana do użytku w 1997 r. Jednocześnie z budową, ale i po jej zakończeniu, postępowały procesy urbanizacyjne w pobliżu zbiornika, związane zwłaszcza z rozbudową bazy turystyczno-rekreacyjnej. Procesy urbanizacyjne postępowały też stale wzdłuż Doliny Grajcarka, powodując rosnącą presję na Małe Pieniny. W tym przypadku ważnym, chociaż nie jedynym, czynnikiem stymulującym był rozwój infrastruktury narciarskiej.

W związku z budową zapory Pieniński Park Narodowy otrzymał zwiększone środki finansowe, które pozwoliły na rozpoczęcie budowy nowej siedziby w Krościenku n. Dunajcem oraz kilku pawilonów informacyjno-wystawowych na jego obrzeżach. Sprawy te prowadził bardzo aktywnie inż. Andrzej Szczocarz, który pełnił funkcję dyrektora parku do jesieni 1998 r., po nim obowiązki te przejął mgr inż. Michał Sokołowski. Kontynuowano też prace nad planem

<sup>44</sup> Podaję wg danych ze zbiorczego sprawozdania PIENAP: *Ročenka 2002–2004*, Štátna ochrana prírody Slovenskej republiky, Sprava Pieninského národného parku, Červený Kláštor 2005.

<sup>45</sup> Rozporządzenie Rady Ministrów z 14 maja 1996 r. w sprawie Pienińskiego Parku Narodowego, Dz. U. nr 64, poz. 307.

ochrony. To obszerne i bardzo kosztowne opracowanie zostało wprawdzie ukończone, ale nie weszło w życie z uwagi na zmiany legislacyjne, które nastąpiły później<sup>46</sup>.

W latach 90. nastąpiło też zasadnicze zacieśnienie współpracy między obu pogranicznymi parkami.

Stan ochrony przyrody, jaki ukształtował się w Pieninach pod koniec XX w., trwa w zasadniczych ramach również obecnie. Nie jest to jednak stan stabilny. Zmienia się zarówno otoczenie obu parków, jak i chroniona w nich przyroda. Zmiany te zachodzą pod wpływem czynników naturalnych i antropogenicznych, w tym celowych zabiegów ochronnych podejmowanych przez oba parki. Opis tych zjawisk, w tym także włączenie Pienin do europejskiego systemu terenów chronionych NATURA 2000 oraz starania o wpisanie ich na Listę Światowego Dziedzictwa UNESCO, nie odnosi się już jednak do historii – lecz do współczesności.

## SUMMARY

The necessity for protecting the high nature values of Pieniny was already recognized in the second half of the 19<sup>th</sup> century. However, before the first World War legal proceedings focused only on the protection of some trees which were natural features of historic importance.

After Poland had regained independence in 1918 and established the National Committee for Nature Protection in 1919, the endeavors focused more on creation of a national park in the Pieniny Mountains. In 1922, a project of creating a national park in the Pieniny was worked out. The project itself demonstrated very innovative approach towards the subject of nature protection. These endeavors quickly became evident and brought considerable effects. In 1921, a nature reserve on the Zamkowa hill in Czorsztyn was set up.

Over the period 1923–25 the protection of the Pieniny Mts. acquired real international significance, after Poland and Czechoslovakia had determined the country border. As a result of the negotiations in May 1924, the protocol was signed up by the Polish and Czechoslovakian Committee in Cracow. One of the aims of the protocol was co-operation in nature protection through the creation of transboundary national parks in the Pieniny, Tatras, Babia Góra and Czarnohora. Moreover, it was established that the borderland between Poland and Czechoslovakia should be open wildly to tourism.

The purchase by the State Treasury the most valuable central part of the Pieniny from the private owners enabled to create the national park, covering the area of 756 hectares. The park was formally set up on the 1<sup>st</sup> June 1932. Simultaneously, the nature reserve on the Slovak side of the Dunajec gorge, covering the area of 423 hectares was set up. Hence, the first transboundary national nature park in Europe was proclaimed during the ceremony in Czerwony Klasztor (Red Monastery) on the 17<sup>th</sup> July 1932.

The first years of the cooperation between Poland and Slovak Republic in the Pieniny were very good and resulted in significant progress towards nature protection. Unfortunately, the process was disrupted by the Second World War followed by later changes. The national park in Poland with its organizational structure was re-created in 1955. Since then, the area covered by the park was 2,231 hectares.

The national park on the Slovak side was established much later in 1967, covering the area of 2,125 hectares. Thus, both parks renewed their cooperation and created a continuous protected area encompassing 4,350 hectares of the most valuable and stunning part of the Pieniny Mountains. Moreover, in the 60<sup>s</sup> and 70<sup>s</sup>, on both sides of the border several nature reserves were set up.

<sup>46</sup> Wysłędek nie poszedł jednak całkiem na marne, gdyż przygotowane opracowanie stanowi podstawę tzw. „Rocznych zadań ochronnych”, ustalanych decyzją Ministra Środowiska.

The real threat to the Pieniny nature became in that period the project for building a vast reservoir in Czorsztyn, on the edge of the Pieniny National Park. Despite the protest from various organisations, the communist authorities made the decision to start the investment. The communist system collapsed in 1989, however, the works on the reservoir were well under way, so despite numerous doubts the decision was to continue the building. The dam and reservoir were completed in 1997.

The political changes enabled both parks to co-operate more closely. The main areas of co-operation covered monitoring of changes in the environment caused by anthropogenic influences, environmental education programmes aimed at tourists and local inhabitants, exchange of experience and information between employees, common conferences and seminars.

As a result of changes in the Polish Nature Protection Law in 1996, a new government order on the Pieniny National Park was issued. Since then, the total area of the national park has increased to 2,346 hectares. The buffer zone covering 2,682 hectares was also established. This enabled the park's authorities to have an influence, however very limited, in the immediate vicinity of the park.

In 1997, the Slovak government issued a new order on the Pieniny National Park, increasing the park's area to 3,750 hectares as well as establishing the buffer zone covering 22,444 hectares. Nowadays, the park still has its seat in Czerwony Klasztor (the Red Monastery).

It must be stressed that both parks have been cooperating closely in the areas approved by the previous agreements.

